



VALISANA  
GROUPE HOSPITALIER  
SAINT-LUC - UCL

Valida

SANATIA



# Rapport d'Activité 2021

## Valisana accrédité Platine



*Fin 2018, Valisana avait décidé d'initier son parcours vers l'accréditation, avec l'organisme Accréditation Canada International (ACI), présent sur les 5 continents, et s'appuyant sur des normes internationalement reconnues.*

*Notre volonté, c'était et cela reste, de progresser sans discontinuer sur notre chemin d'amélioration de la qualité et de la sécurité des soins, en partenariat avec les patients et leurs proches, dans une approche globale et transversale, en nous appuyant sur des pratiques éprouvées par d'autres, et en renforçant ainsi notre culture 'valisanienne'. Les normes fixées par ACI évoluent avec le temps, et elles sont devenues très exigeantes. Alors, le défi était de taille pour notre structure. A chacune de leurs visites préparatoires, ACI nous a dit: « quels progrès magnifiques vous faites chez Valisana », mais en même temps, ils complétaient: « il vous reste beaucoup de chemin à parcourir ». Et les difficultés additionnelles n'ont pas manqué, citons*

*notamment la pandémie Covid qui ne nous a pas épargnés depuis deux ans.*

*Alors, lors de la visite officielle fin mars 2022, apprendre que nous avons obtenu le niveau platine (supérieur au niveau or que nous ambitionnions), et recevoir les éloges des visiteurs pour bon nombre de nos pratiques, cela nous comble de fierté et de reconnaissance pour notre personnel, nos médecins et nos responsables. Car le travail accompli est colossal. En même temps, nous restons humbles: nous sommes conscients qu'il nous faut ancrer les progrès accomplis dans la durée, et nous appuyer toujours davantage dans nos choix sur le vécu de nos patients et résidents pour qu'ils soient toujours plus satisfaits des soins prodigués. C'est dans cet esprit que nous consacrons l'essentiel de notre rapport d'activité 2021 à nos patients partenaires.*

**Isabelle Coune,  
Administrateur Délégué**



# 1 Comités et Instances

## CONSEIL D'ADMINISTRATION

- M. DEHASPE Philippe, Président
- Pr. CORNETTE Pascale, Vice-Présidente
- Mme COUNE Isabelle
- M. HERMANS Marc
- Pr de TIMARY Philippe
- Pr DUBOIS Vincent
- Mme DURBECQ Joëlle
- Mme FLEMAL Agnès
- M. GHASSEMPOUR Kamran
- M. GUELTON Pascal
- M. LAMOULINE Christian
- Pr LEJEUNE Thierry
- Mme SPRUIJT Nicoline

## COMITE DE DIRECTION

- Mme COUNE Isabelle, Administrateur Délégué et Présidente
- Dr AYACHE Laurence, Directrice Médicale (pôle Sanatia)
- Mme DANHAIVE Leslie, Directrice de sites MSP et Le Canevas
- Mme MASSIN Anne-Catherine, Directrice Administrative, Financière et Informatique
- M. OPDECAM Philippe, Directeur Département Technique et Logistique
- Dr PAUL Julie, Directrice Médicale
- Mme SONKES Corinne, Directrice RH
- M. SONKES Paul, Directeur du Département Infirmier et Paramédical

## CONSEIL MEDICAL

- Dr LUABEYA Pierre, Président
- Dr DESSART Patricia, Vice-Présidente
- Dr LOPEZ SIERRA Amaya
- Dr SHAHSAVARI Shohreh
- Dr VANDENBOSCH Isabelle, Secrétaire
- Dr VELLOZZI Francesca
- Dr ZIANE Jamal

# 2 Projets et faits marquants 2021

## 1. L'antenne de vaccination

Durant cette année, dans le but de remplir notre rôle d'acteur de la santé auprès de tous et notamment dans le domaine de la prévention, qui reste la reine des médecines, le Centre Hospitalier Valida a tenu à ouvrir un centre de vaccination, avec le soutien de la COCOM et de la commune de Berchem-Sainte-Agathe. Ce centre était destiné à la population de Berchem-Sainte-Agathe, aux soignants,



aux patients hospitalisés et aux patients de la polyclinique. Au quotidien, nos équipes ont veillé à prendre le temps d'accueillir les patients, de répondre à leurs nombreuses questions, et de rassurer ceux qui en avaient besoin. Nous sommes fiers d'avoir vacciné en 6 mois 3700 patients dans notre centre.

*Dr Julie Paul,  
Directrice Médicale*

## 2. La rénovation du Canevas

Subsidiés en grande partie par Iriscare, des travaux de rénovation ont eu lieu au Canevas d'avril à août 2021. Ils ont consisté à se mettre



en conformité sur certains points (conformité électrique et sécurité prévention incendie), à réparer des éléments vétustes (sanitaires, égouttage), à isoler (toiture, façade, châssis) et à embellir les lieux (sols et peinture).

Nous avons pu compter, durant cette période de travaux, sur la compréhension et les conseils des patients, consultés afin de rendre le déménagement provisoire et le réaménagement en fin de chantier agréables pour tout le monde. Depuis le mois de septembre 2021, nous sommes très heureux de pouvoir ré-accueillir nos patients dans des locaux lumineux et sûrs.

*Leslie Danhaive  
Directrice MSP & Canevas*

## 3. La première pierre du chantier IPI

### La construction de l'Institut de Psychiatrie Intégré, c'est parti:

Le marché de la construction du nouveau bâtiment que nous partagerons en partie avec les

Cliniques universitaires Saint-Luc a été attribué à l'entreprise Valens en ce début d'année 2021. La planification de ce projet de construction prévoit 670 jours calendrier de travaux pour une surface brute totale de 18.000 m<sup>2</sup>. L'Institut comprendra 94 lits d'hospitalisation psychiatrique adulte (24 pour les Cliniques Saint-Luc et 70 pour Valisana, actuellement localisés à la Clinique Sanatia à Saint-Josse), 22 lits d'hospitalisation psychiatrique infantile-juvénile et 30 lits d'hospitalisation de jour en psychiatrie infantile-juvénile.



Si le calendrier de construction est respecté, nous inaugurerons ce magnifique bâtiment fin 2023. A ce jour, les terrassements sont terminés, les pieux de fondation au nombre de 457 sont en place, les semelles de fondations sont en cours et la dalle de sol du parking en coulée.

*Philippe Opdecam  
Directeur DTL*

## Prévention des chutes

Soucieux d'améliorer la qualité et la sécurité des soins, nous avons interrogé le personnel de Valida, les patients et leurs proches sur notre politique prévention des chutes au sein de l'institution.

Cette démarche nous a permis d'évaluer le vécu de chacun et de mieux comprendre les besoins des patients sur cette thématique mais également d'adapter nos affiches destinées à sensibiliser l'ensemble de l'institution.

Nous souhaitons ainsi promouvoir davantage le partenariat avec les patients et leurs proches et partir de leur expérience pour améliorer nos pratiques.

Merci infiniment pour la collaboration de chacun.

*Camille Callaerts & Gaël Bouchard*

## Nos patients nous disent

« Cette affiche-là m'a été utile pour savoir quelles chaussures porter pour éviter de tomber »

*Madame K, 47 ans*

« Heureusement que j'ai reçu un rollator à mon arrivée, grâce à lui je me sens en sécurité pour marcher »

*Monsieur G, 85 ans*

« Le personnel m'a demandé de sonner pour les appeler lorsque je voulais me déplacer; cela me rassure car je perds souvent l'équilibre »

*Madame A, 75 ans*

« Le premier jour, l'ergothérapeute m'a expliqué quelles chaussures je devais porter et à quoi faire attention pour ne pas tomber dans ma chambre. Je sais que je dois bien mettre les freins du rollator »

*Madame VN, 53 ans*

« Lorsqu'on lit ce document, on voit qu'il a beaucoup été travaillé. Et dans le bon sens ! Car il correspond tout à fait à mon expérience vécue en tant que patient à Valida »

*Monsieur V, 87 ans*

## Prévention et contrôle des infections

Depuis quelques mois, nous sommes attentifs à intégrer les patients dans certains projets en prévention et contrôle des infections. Ils ont entre autre décidé de l'affiche et du slogan de la campagne de vaccination contre la grippe qui nous ont accompagné cet hiver, ils ont également

donné leur avis sur la formation sur l'hygiène des mains et soumis des idées de formations,...

Ce fut une expérience enrichissante; nous avons réellement l'impression d'agrandir notre équipe en impliquant le patient et son vécu et d'humaniser encore plus nos soins.

Le partage avec le patient et ses proches sont des moments riches, ils se sentent inclus dans le processus d'amélioration au sein de l'institution. C'est pourquoi nous allons continuer cette pratique à l'avenir.

*Pascaline Lehoucq*

## Qualité des repas

L'enquête de satisfaction effectuée en 2021 auprès de nos patients et résidents par rapport aux repas donne le résultat suivant : un taux de satisfaction de 80% pour l'Hôpital Psychiatrique, 74% pour la MSP et 71% pour Valida. Nous voulons mieux faire! L'insatisfaction principale indiquée, c'est le manque de variété des plats végétariens proposés. Nous avons dès lors mis des alternatives en place, comme une bolognaise végétarienne ou encore l'introduction de légumineuses. De plus, les patients nous ont demandé de revoir les plats servis le soir. Ainsi, de nouvelles assiettes garnies et des salades de féculent ont été ajoutées aux menus. Pour améliorer la variété des menus, notre prochain défi est de faire passer le cycle des menus à six semaines au lieu de quatre. Nous sommes bien conscients que le travail est loin d'être terminé, et, soucieux des attentes de nos patients, nous poursuivons avec enthousiasme le développement de projets d'amélioration, en collaboration avec les CUSL qui sont notre fournisseur des repas.

*Alexis de Hemptinne*

## A l'hôpital psychiatrique Sanatia

A l'hôpital psychiatrique Sanatia, nous avons deux moments hebdomadaires privilégiés durant lesquels les patients sont invités à s'exprimer sur l'institution: les réunions communautaires et le groupe de parole « Sanatia au quotidien ».

Les réunions communautaires ont lieu chaque semaine dans chaque service. Ces réunions invitent tous les patients de l'unité à venir discuter avec l'équipe de thèmes en lien avec le fonctionnement du service et de l'hospitalisation à Sanatia.

« Sanatia au quotidien » est un groupe de discussion où l'on aborde des thèmes qui touchent à l'hospitalisation en général. Le thème débattu est choisi par les participants; il doit être en rapport avec l'expérience de l'hôpital, afin que chacun puisse avoir son avis sur la question. À la suite de ces réunions, de nouvelles dispositions sont éventuellement mises en place dans le service ou deviennent un thème de réflexion institutionnelle.

*Tommy Romazzotti*

## La maison de Venise

La maison de Venise, c'est une nouvelle aile de notre MSP, qui s'ouvre dans le but de favoriser l'autonomie des résidents.

### La maison de Venise - le projet vu par ses résidents :

« Après plusieurs réunions, la prise en compte des différents avis, des explications quant aux possibilités de poser sa candidature, le projet Venise est véritablement né en 2021.

Il représente pour nous un tremplin vers l'extérieur, une vie en communauté, de l'espoir, un projet de guérison ou une occasion de faire confiance à l'autre, d'aller vers l'autre. Nous attendons, en participant à ce projet, de développer notre autonomie, de nous perfectionner en cuisine, de retrouver la confiance, en nous-mêmes et celle des autres, et d'apprendre à vivre avec le monde extérieur »

Les résidents de la maison de Venise (Messieurs O., S., A., B., M., et T.)



### La maison de Venise - le projet vu par l'équipe :

La MSP Sanatia est très fière d'avoir posé en 2021 les bases du projet « Venise », en collaboration avec ses résidents.

La maison de Venise y accueillera dès 2022 des résidents dans une optique de rétablissement psycho-social, autour de projets individualisés et intensifs (développement de compétences sociales, gestion pour budget, citoyenneté, vie communautaire, ...).

La participation active des résidents à ce projet représente le socle de leur rétablissement. Leur apport dans la gestion de la maison, les liens établis avec leur réseau, leurs initiatives seront encouragés afin de leur permettre à plus ou moins court terme de retrouver une vie valorisante, correspondant au plus près à leur projet de départ. Durant l'entièreté de leur séjour, à travers une prise en charge personnalisée visant une autonomisation progressive, les résidents seront au centre de leur plan de soin qu'ils évalueront et adapteront selon leurs besoins, leurs difficultés, leur désir et leur vitesse de progression.

*Leslie Danhaive & Ramin Yousefpour*



### QUATRE SITES: VALIDA, CLINIQUE SANATIA, MSP ET LE CANEVAS



Nombre de lits  
et places  
**362**



Nombre  
de collaborateurs  
**566**

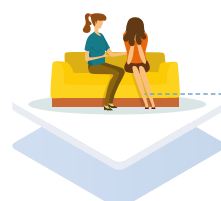
#### Taux d'occupation en 2021



Réadaptation  
gériatrique  
**76%**



Réadaptation  
neuro-locomotrice  
**82%**



Psychiatrie  
aigue  
**83%**



MSP  
**91%**

**TOTAL**

**82%**



CANEVAS  
**74%**

#### Bilan et compte de résultat

##### BILAN RESUME 2021

ACTIF		PASSIF	
<b>IMMOBILISES</b>	<b>36 175 981</b>	<b>CAPITAUX PROPRES</b>	<b>22 025 386</b>
Frais d'établissement	0	Plus-values de réévaluation	4 461 551
Immobilisations incorporelles	976 747	Dotations	1 047 581
Immobilisations corporelles	30 669 360	Réserves	5 831 998
Immobilisations financières	4 529 874	Résultat reporté	1 402 029
		Subsides d'investissement	9 282 226
<b>REALISABLE</b>	<b>18 087 986</b>	<b>PROVISIONS POUR RISQUES ET CHARGES</b>	<b>825 000</b>
Créances à plus d'un an	20 000	<b>EXIGIBLE</b>	<b>31 673 025</b>
Stocks	369 297	Dettes à plus d'un an	12 763 905
Créances pour prestations	17 433 573	Dettes à un an au plus	18 909 120
Créances diverses	265 117		
<b>PLACEMENT TRESORERIE &amp; DISPONIBLE</b>	<b>492 440</b>		
<b>COMPTES DE REGULARISATION</b>	<b>114 368</b>	<b>COMPTES DE REGULARISATION</b>	<b>347 364</b>
<b>TOTAL DE L'ACTIF</b>	<b>54 870 775</b>	<b>TOTAL DU PASSIF</b>	<b>54 870 775</b>



##### Résultat VALISANA 2021

<b>Chiffre d'affaires</b>	<b>38 038 737</b>
Recettes d'exploitation	42 297 384
Dépenses d'exploitation	39 478 116
Cash-flow brut d'exploitation (EBITDA)	2 819 268
Résultat d'exploitation (EBIT)	352 367
Résultat courant	172 819
<b>RESULTAT NET DE L'EXERCICE</b>	<b>696 003</b>
Ratio de solvabilité	40,14%
Ratio de liquidité	0,99